



INFLUENZA PANDÉMICA (H1N1) 2010. REPÚBLICA ARGENTINA

INFORME SEMANA EPIDEMIOLÓGICA Nº 1 y 2

FECHA INFORME: 22/01/2010

El informe que se presenta a continuación, muestra la situación del brote de influenza pandémica (H1N1) 2009 y 2010 en la República Argentina, resultado de las estrategias de vigilancia implementadas para este tipo de evento¹ y con los datos disponibles hasta el 13 de enero de 2010 (semana epidemiológica –SE- 20 del 09 a SE 2 del 2010).

Sumario

Se han recibido 28.344 muestras y confirmado 11.978 casos de Influenza Pandémica (H1N1). La confirmación de los casos se realiza en 189 laboratorios nacionales y provinciales, públicos y privados, ubicados en Ciudad de Buenos Aires, Provincia de Buenos Aires (La Plata, Malvinas Argentinas, Bahía Blanca, 3 de Febrero, Gral. Pueyrredón), Santa Fe (Rosario, Venado Tuerto), Córdoba, Mendoza y Neuquén. Hasta la semana epidemiológica 52, los virus de Influenza pandémica (H1N1) 2009 e Influenza A sin subtipificar, sumados, representaron el 83,3% del total de virus respiratorios notificados en pacientes de 5 años o más). En cambio, en los menores de 5 años estos mismos virus representan el 22.13% del total de virus notificados para ese grupo, mientras que se eleva la proporción de Virus Sincicial Respiratorio, representado un 66.24%.

Se acumularon un total de 14.105 casos de Infección Respiratoria Aguda Grave (IRAG) que requirieron hospitalización. Los grupos de edad más afectados con esta enfermedad grave son los menores de cinco años. Por otra parte, se confirmaron 617 personas fallecidas asociadas a la influenza pandémica.

De acuerdo a las nuevas recomendaciones de la Organización Mundial de la Salud para el monitoreo de la pandemia, sobre el seguimiento de 4 indicadores (tendencia, intensidad, dispersión geográfica e impacto en los servicios de atención de salud), la República Argentina se encuentra a la SE 2 de 2010 con:

- una **dispersión geográfica generalizada**, es decir, se presentan casos en la mayoría de las provincias del país;
- una **tendencia sin cambios** de la actividad de enfermedad respiratoria como muestra la vigilancia epidemiológica de ETI;
- una **intensidad leve de actividad de ETI**, es decir los casos salieron de la zona de brote y se ubican en la zona de éxito.
- **un impacto bajo en los servicios de salud**, es decir, la demanda de atención sanitaria no es superior a los niveles normales.

¹ Vigilancia semanal y universal de Enfermedades Tipo Influenza para monitorear tendencia; (ii) vigilancia de virus respiratorios en hospitales a través de la Red de laboratorios y en unidades centinelas para detectar y caracterizar en forma temprana las cepas virales.

INFLUENZA PANDÉMICA (H1N1) 2010. REPÚBLICA ARGENTINA

INFORME SEMANA EPIDEMIOLÓGICA Nº 1 y 2

FECHA INFORME: 22/01/2010

1. Actualización del número de casos y defunciones

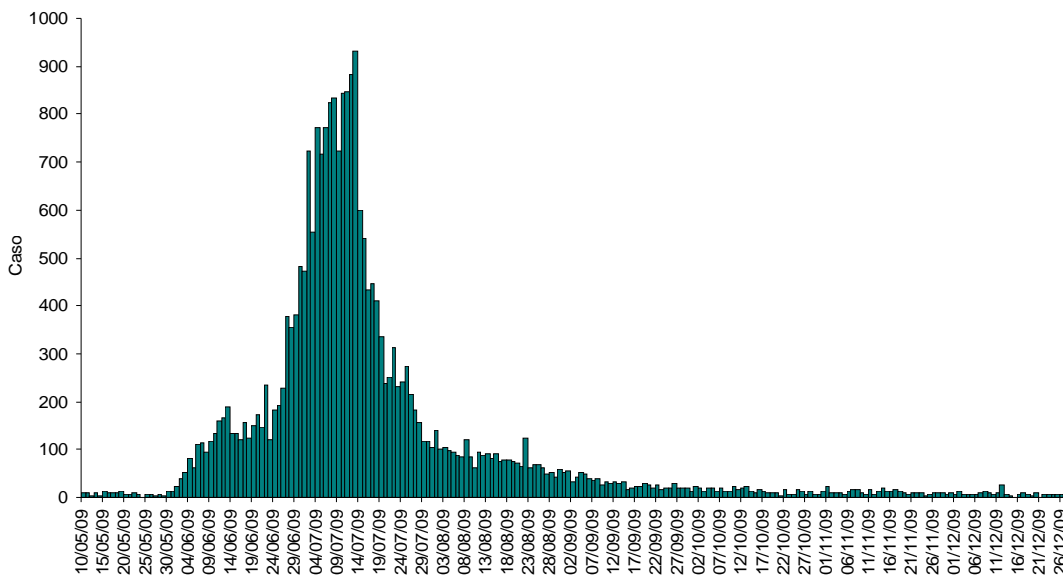
En el periodo analizado se han notificado un total de 1.435.904 casos de Enfermedad Tipo Influenza (ETI). Fueron recibidas 28.344 muestras, de las cuales 11.978 se confirmaron por laboratorio como influenza pandémica (H1N1) 2009. El total de hospitalizaciones por Enfermedad Respiratoria asciende a 14.105. Se han confirmado 617 defunciones en 21 provincias (Catamarca y Tierra del Fuego no reportan fallecidos confirmados), mientras que 255 se encuentran en estudio de laboratorio.

Tabla 1: Distribución de casos y tasas de ETI notificadas, confirmadas, hospitalizados y defunciones acumuladas. Argentina, 2009 y 2010

	Casos y tasas acumuladas 2009-2010	
Casos ETI (a la SE 2)	Total casos	1.435.904
	Tasa semana 2	0,04/10.000 hab.
	Tasa acumulada	357,77/10.000 hab.
Casos confirmados SE 2		11.978
Casos hospitalizados por enfermedad respiratoria SE 2		14.105
Nº casos Fallecidos confirmados SE 2		617

La curva epidémica muestra el inicio de la circulación autóctona a partir del 17 de mayo de 2009 (gráfico 1) alcanzando el pico máximo de la transmisión entre el 20 de junio y el 3 de julio con una transmisión generalizada en todo el país.

Gráfico 1: Distribución de casos confirmados y en estudio según fecha de inicio de síntomas. Argentina 2009. n= 14.277



Fuente: SNVS-SIVILA

INFLUENZA PANDÉMICA (H1N1) 2010. REPÚBLICA ARGENTINA

INFORME SEMANA EPIDEMIOLÓGICA Nº 1 y 2

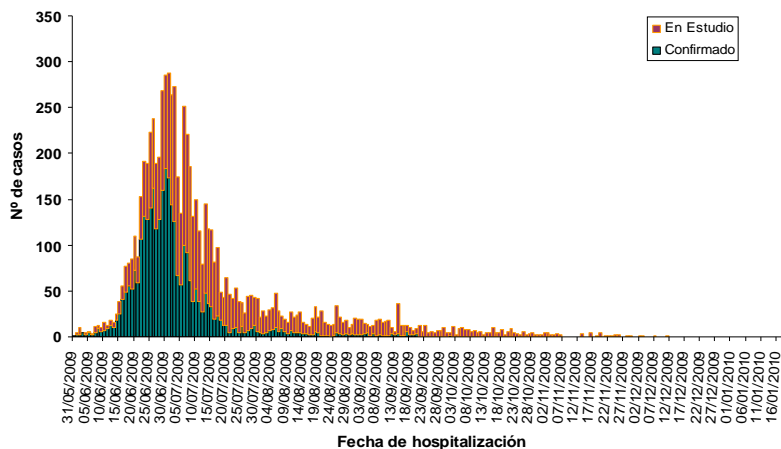
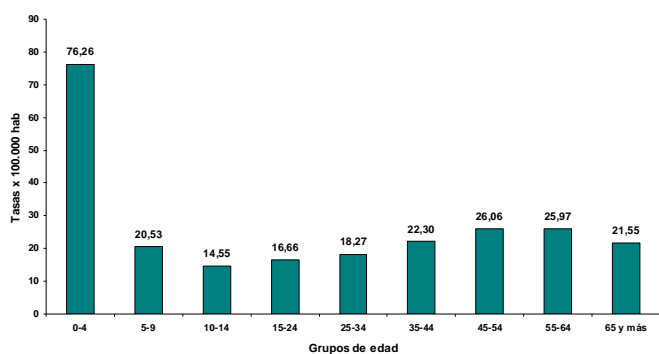
FECHA INFORME: 22/01/2010

2. Descripción de casos graves y fallecidos.

Por criterio de gravedad han requerido hospitalización 14.105 casos, lo que representa una tasa de hospitalización por IRA grave de 34,81 casos por 100.000 habitantes. El grupo de edad más afectado entre los casos graves en estudio y confirmados para H1N1 son los menores de 5 años (76,26 por 100.000) (gráfico 2), seguido por el grupo de 45 a 64 años (con tasas de 26 casos por 100.000)

Gráfico 2: Distribución de IRAG según grupos de edad. Tasas por cien mil hab. Argentina 2009. n= 10.174

Gráfico 3: Distribución de IRAG según fecha de hospitalización. Argentina 2009. n= 10.534

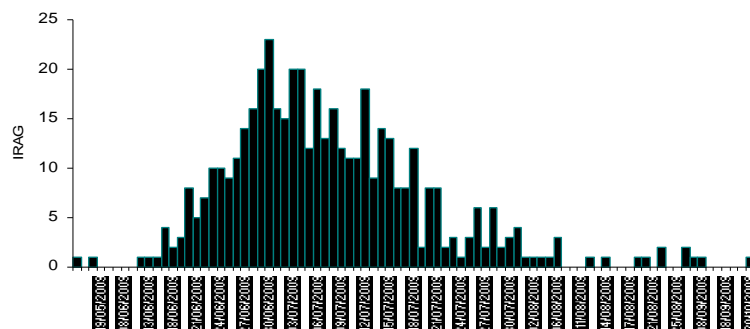
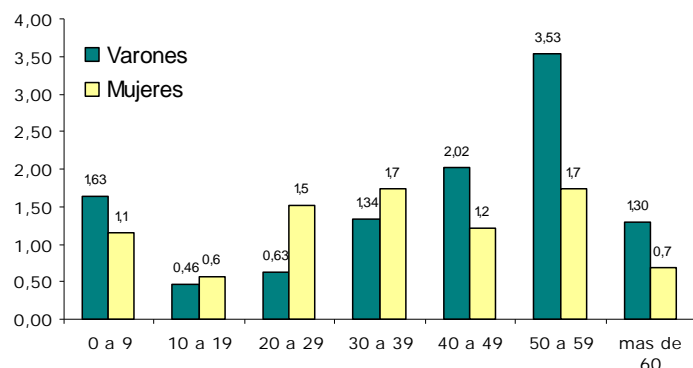


A la fecha, el número de fallecidos confirmados asciende a 617. El 11 de diciembre del 2009 se notificó el último caso fallecido confirmado para Influenza pandémica(H1N1)

El grupo de edad más afectado son los adultos de 50 a 59 años de edad. No se encuentran diferencias según sexo, sin embargo se observa una diferencia entre las tasas por grupo de edad. El grupo que mayor diferencia presenta es el de 20 a 29 años, donde las mujeres superan a los varones en un 80% ($p < 0.001$). Esta relación se invierte a favor de los varones en los grupos entre 40 a 59 años.

Gráfico 4: Distribución de fallecidos confirmados según grupos de edad y sexo. Tasas por cien mil hab. Argentina 2009. n= 572

Gráfico 5: Distribución de fallecidos confirmados según fecha de fallecimiento. Argentina 2009. n= 615



INFLUENZA PANDÉMICA (H1N1) 2010. REPÚBLICA ARGENTINA

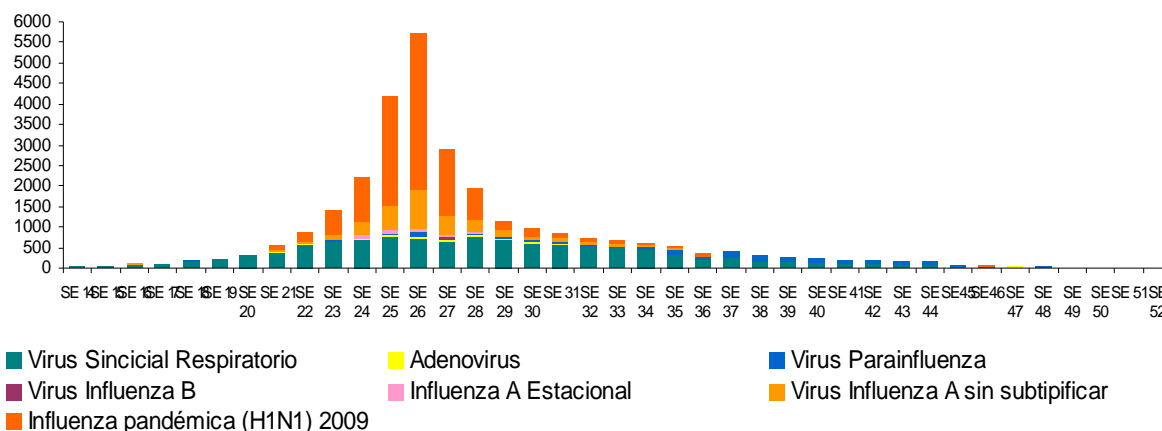
INFORME SEMANA EPIDEMIOLÓGICA Nº 1 y 2

FECHA INFORME: 22/01/2010

3. Circulación viral

Hasta la semana epidemiológica 52 se han notificado al Sistema de Vigilancia Laboratorial 28.344 casos sospechosos de Influenza humana por un nuevo subtipo de virus, de ellos 11.978 tuvieron resultado positivo para influenza pandémica (H1N1) 2009.

Gráfico 6: Distribución de virus respiratorios por semana epidemiológica. Argentina 2009.



Desde la semana 21 y hasta la semana 26 (gráfico 6) se observa un crecimiento sostenido de la notificación de casos de Influenza pandémica (H1N1) 2009 e Influenza A sin subtipificar, llegando a 4767 casos -sumados ambos diagnósticos- en la SE 26, lo que representa el 83.31% de los virus respiratorios notificados en dicha semana. En coincidencia, en esta semana se notificaron el mayor número de casos de Infección Respiratoria Aguda Grave (IRAG).

Gráfico 7: Distribución de los virus respiratorios por semana epidemiológica. Argentina 2009

Hasta la semana epidemiológica Nº 2 del año 2010, no se han notificado al Sistema de Vigilancia Laboratorial casos sospechosos de Influenza humana por un nuevo subtipo de virus.

IRA Viral POSITIVOS	SE 1	SE 2
Virus Sincial Respiratorio	1	3
Adenovirus	1	1
Virus Parainfluenza	1	0
Virus Influenza B	0	0
Influenza A Estacional	0	0
Virus Influenza A sin subtipificar	0	0
Influenza pandémica (H1N1) 2009	0	0

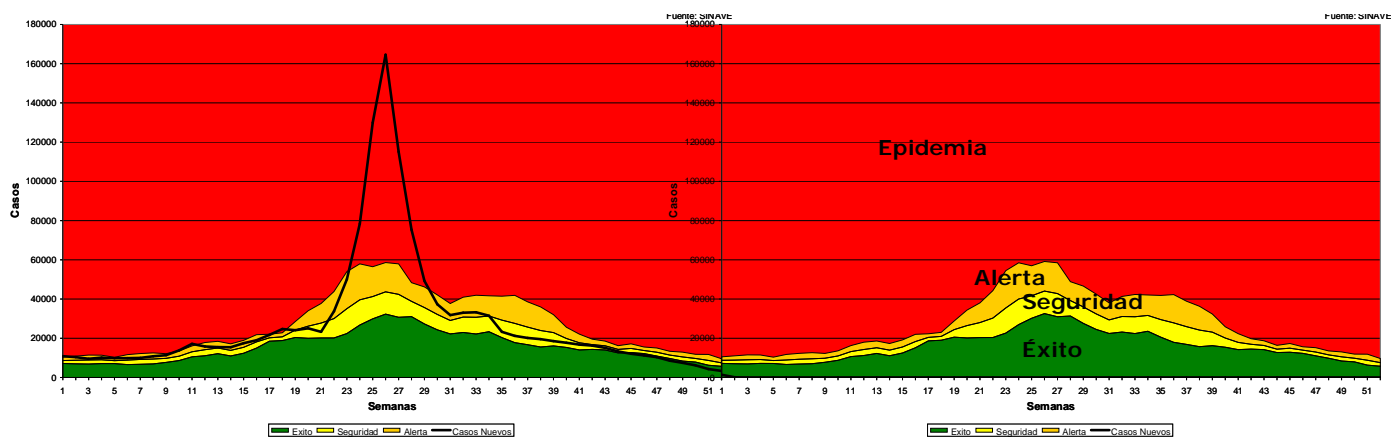
INFLUENZA PANDÉMICA (H1N1) 2010. REPÚBLICA ARGENTINA

INFORME SEMANA EPIDEMIOLÓGICA N° 1 y 2

FECHA INFORME: 22/01/2010

3. Tendencia e intensidad de la actividad de enfermedad respiratoria

Gráfico 8: Corredor Endémico Semanal de Enfermedades Tipo Influenza. Argentina 2009 y 2010.



La vigilancia de ETI registra un aumento de casos de Enfermedad Tipo Influenza notificados a partir de la semana 22 del 2009. Como muestra el canal endémico (gráfico 8), el número de casos supera el canal de alerta a partir de la semana 24, alcanzando una tasa máxima de 40,63 casos por diez en mil habitantes en la semana 26 (28 de junio al 4 de julio). A partir de la semana 27 se aprecia **un descenso evidente** en el número de casos. En el año 2010, la **intensidad de la actividad de enfermedad tipo influenza para la SE 2 de 2010 es baja** (0,02 por 10.000 hab.) ubicándose los casos en zona de éxito.